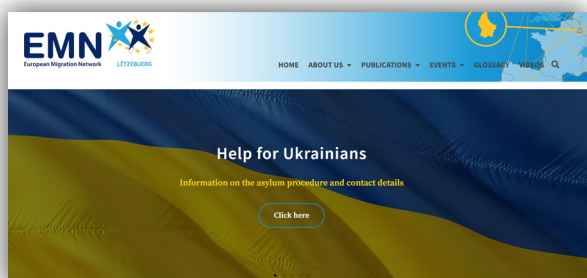


# EMNNews

N° 02/2022

Nous avons le plaisir de vous présenter le bulletin d'information le plus récent du Point de contact national du Luxembourg au sein du European Migration Network (EMN Luxembourg). L'EMNews met à votre disposition les publications les plus récentes issues des recherches menées par notre équipe ainsi que par nos homologues européens.

## NOUVELLE PAGE D'INFORMATION POUR UKRAINIENS



En réponse à la guerre en Ukraine, nous avons développé une page spécifique sur notre site internet qui contient des informations, liens et coordonnées importants et utiles pour toutes les personnes fuyant la guerre et arrivant au Luxembourg. La page est régulièrement mise à jour par notre équipe et est disponible en anglais et en ukrainien. [Cliquez ici pour la consulter !](#)

## INVITATION

Nous avons le plaisir de vous inviter à

**l'évènement de lancement du Rapport annuel sur les migrations et l'asile 2021 à échelle européenne**

**« [Flexibility in migration management](#) »**

qui aura lieu le **mercredi 15 juin 2022, de 10h00 à 12h30 CEST via Webex**. Cette année, l'évènement aura pour sous-thème la flexibilité dans la gestion des migrations et placera les principaux développements de 2021 analysés dans le rapport dans un contexte plus large, en incluant l'offensive des Talibans, la crise le long de la frontière entre le Belarus et l'UE, ainsi que la guerre actuelle en Ukraine. Pour plus d'informations, y inclus les modalités d'inscription et un bref aperçu de l'ordre du jour, [veuillez cliquer ici](#).

## SAVE THE DATE

Nous avons le plaisir de vous inviter à réserver la date pour la

**conférence nationale de l'EMN Luxembourg et de l'EMN Chypre intitulée**

**« Six months into the application of the Temporary Protection Directive – Lessons learned and shared experiences »**

qui aura lieu le **jeudi 13 Octobre 2022 à Chypre et sur Webex**.

La directive sur la protection temporaire, qui a été adoptée à la suite des conflits en ex-Yougoslavie, a été déclenchée pour la première fois par le Conseil de l'UE en réponse à l'invasion russe de l'Ukraine le 24 février 2022 pour offrir une assistance rapide et efficace aux personnes fuyant la guerre en Ukraine.

Cette conférence donnera aux États membres et observateurs de l'EMN occasion de partager les expériences qu'ils ont acquises dans l'application de la directive. Une synthèse des leçons apprises permettra d'envisager des pistes pour la suite.

**L'ordre du jour et des informations plus détaillées suivront en temps voulu.**

## DERNIERS ÉVÈNEMENTS

### Évènement de lancement pour l'étude de l'EMN « Third-country national victims of trafficking in human beings: detection, identification and protection »

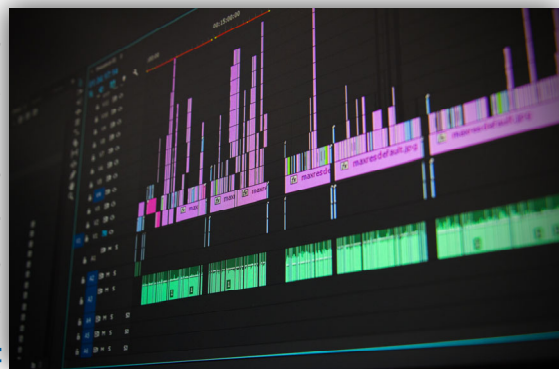


La détection et l'identification des victimes de la traite des êtres humains restent un défi dans plusieurs États membres de l'UE. Cet évènement, organisé le **31 mars 2022**, a donné lieu à une discussion sur les derniers développements juridiques, les priorités et les principaux résultats dans ce domaine avec des acteurs européens et internationaux de haut niveau.

Au cours de l'évènement, l'EMN a publié les résultats de l'étude intitulée « [Third-country national victims of trafficking in human beings: detection, identification and protection](#) » (voir également la page suivante).

### Table ronde de l'EMN et de l'OCDE sur la digitalisation dans le domaine de la gestion des migrations

Les décideurs politiques se tournent de plus en plus vers les systèmes numériques et les technologies innovantes pour soutenir la connaissance de la situation, ainsi que la planification, l'élaboration et la mise en œuvre des politiques en matière de gestion des migrations. La table ronde conjointe de l'EMN et de l'OCDE, organisée le **10 février 2022**, a stimulé une discussion critique sur ces sujets. L'EMN a saisi l'occasion pour publier les résultats de sa note de synthèse intitulée « [The Use of Digitalisation and Artificial Intelligence in Migration Management](#) » (voir également la page suivante). Un [compte rendu de l'évènement en français](#) a été publié par nos collègues d'EMN France.



## PUBLICATIONS RÉCENTES



### Étude de l'EMN « Detention and alternatives to detention in international protection and return procedures »

L'étude décrit les évolutions entre 2015 et 2020 dans le contexte de la protection internationale et des procédures de retour. Elle met en évidence l'introduction de modifications législatives dans la majorité des États membres, principalement liées à la nécessité de mettre en œuvre la législation de l'UE et de définir plus précisément le champ d'application, le contenu et les critères d'application de la rétention.

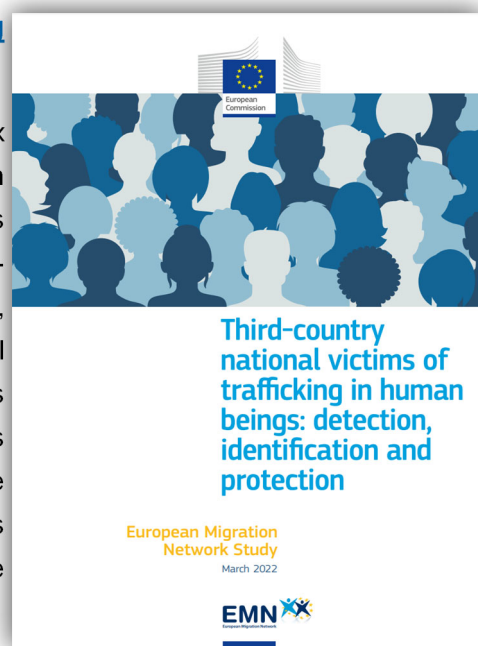
L'étude décrit les défis communs aux quels sont confrontés les États membres en ce qui concerne la mise en œuvre et l'utilisation d'alternatives à la rétention. Les exemples incluent la charge administrative élevée pour le personnel et les moyens financiers limités des ressortissants de pays tiers concernés.

L'étude intégrale, ainsi qu'une note de synthèse et l'EMN Flash (en anglais) [sont disponibles ici](#). L'étude nationale sur le même sujet, rédigée par notre équipe en 2021, peut être consultée sur [notre site internet](#).

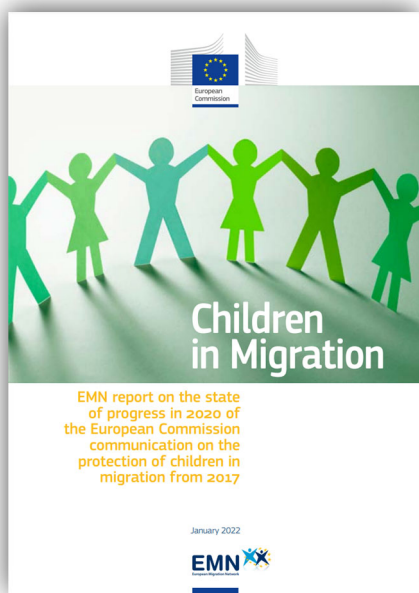
### [Étude de l'EMN: « Third-country national victims of trafficking in human beings: Detection, identification and protection »](#)

La traite des êtres humains est un crime contre les droits fondamentaux de la victime. Elle peut prendre plusieurs formes, comme l'exploitation sexuelle, le travail ou les services forcés, l'esclavage et les pratiques liées à la servitude, ainsi que le prélèvement d'organes. Cette pratique est interdite par de nombreux instruments européens et internationaux. Pourtant, la demande persistante de services sexuels et de travailleurs manuels mal payés continue de fournir aux trafiquants des occasions d'exploiter des êtres humains. La nouvelle étude de l'EMN donne un aperçu des mesures et des meilleures pratiques en matière de détection, d'identification et de protection des ressortissants de pays tiers victimes de la traite des êtres humains dans 25 États membres de l'UE, en Norvège et en Géorgie entre janvier 2015 et décembre 2020.

L'étude intégrale, ainsi qu'une note de synthèse et l'EMN Flash (en anglais) [sont disponibles ici](#). Veuillez également trouver l'[étude nationale de l'EMN Luxembourg ici](#). Nous publierons prochainement aussi une note de synthèse résumant l'étude nationale en français !



### [Rapport de l'EMN: « EMN report on the state of progress in 2020 of the European Commission communication on the protection of children in migration from 2017 »](#)



Ce rapport de l'EMN donne un aperçu des progrès réalisés par les États membres de l'UE et la Norvège en 2020 dans la mise en œuvre des actions recommandées dans la communication de la Commission européenne de 2017 sur la protection des enfants migrants. Cette communication définit des actions visant à renforcer la protection de tous les enfants migrants pendant toutes les étapes de la migration vers et à l'intérieur de l'UE, au niveau européen et national. Vous pouvez consulter l'intégralité du rapport (en anglais), ainsi qu'une note de synthèse et l'EMN Flash (en anglais et en français) [sur notre site internet](#).

Ce rapport est la deuxième édition de cette série élaborée par l'EMN et s'appuie sur le [précédent rapport couvrant les progrès réalisés en 2019](#).

### [Note de synthèse conjointe de l'EMN et de l'OCDE: « The Use of Digitalisation and Artificial Intelligence in Migration Management »](#)

Au cours des dernières années et suite à l'utilisation accrue des technologies numériques lors de la pandémie de la COVID-19, les États membres ont amélioré ou prévoient d'améliorer les services numériques dans plusieurs domaines liés à la gestion des migrations et de l'asile. Cette note de synthèse s'appuie sur les contributions de 24 États membres et sur les apports de l'OCDE, y compris des informations supplémentaires pour les pays de l'OCDE non membres de l'UE, et vise à explorer le rôle des nouvelles technologies numériques en la matière.

Veuillez consulter la [note de synthèse en anglais ici](#).



**Note de synthèse conjointe de l'EMN et de l'OCDE: « Skills Mobility Partnerships: Exploring Innovative Approaches to Labour Migration »**

En 2020, le nouveau pacte sur les migrations et l'asile a souligné l'importance de créer de nouvelles voies légales dans le contexte de la migration de la main-d'œuvre, de l'adéquation des compétences et de la lutte contre les pénuries de main-d'œuvre. Dans ce contexte, et compte tenu des changements démographiques sans précédent, du développement technologique et de la mobilité croissante des travailleurs, les partenariats de mobilité des compétences (« Skills Mobility Partnerships » (SMP)) avec les pays tiers sont envisagés comme une partie de la solution aux pénuries de compétences dans l'UE. Cette note de synthèse conjointe de l'EMN et de l'OCDE, [disponible ici en anglais](#), présente les expériences concernant la mise en œuvre des SMP et d'initiatives similaires dans l'UE et dans le monde.

**Note de synthèse de l'EMN: « Preventing, detecting and tackling situations where authorisations to reside in the EU for the purpose of study are misused »**

La législation de l'UE, par le biais de la directive (EU) 2016/801, réglemente les conditions d'entrée et de séjour des ressortissants de pays tiers à des fins de recherche, d'études, de formation, de volontariat et de programmes d'échange d'élèves ou de projets éducatifs et de travail au pair. Cette note de synthèse de l'EMN s'appuie sur les contributions de 24 États membres et vise à recenser les expériences et les approches adoptées dans l'ensemble de l'UE pour prévenir et traiter les situations dans lesquelles les autorisations sont potentiellement utilisées de manière abusive à des fins autres que les études. Dans le contexte de cette publication, le terme "autorisations" couvre à la fois les titres de séjour et les visas de longue durée délivrés à des fins d'études.

La note de synthèse est [disponible ici en anglais](#).


**Note de synthèse de l'EMN: « Attracting and retaining international researchers »**

Les chercheurs en provenance de pays tiers peuvent apporter une expertise importante aux universités européennes et aux autres institutions de recherche, favorisant ainsi la circulation des connaissances dans l'UE. La directive sur les étudiants et les chercheurs (Directive (EU) 2016/801) vise à améliorer et à harmoniser les normes juridiques permettant d'accueillir et de retenir les étudiants et les chercheurs internationaux, ainsi qu'à faire de l'UE une destination plus attrayante pour eux. Cette note de synthèse s'appuie sur les contributions de 22 États membres et vise à explorer les défis et les bonnes pratiques adoptées au niveau européen et national.

Veuillez consulter la [note de synthèse en anglais ici](#).



Rester en contact avec l'EMN Luxembourg:

-  [emn@uni.lu](mailto:emn@uni.lu)
-  <https://emnluxembourg.uni.lu>
-  [@EMNLuxembourg](https://twitter.com/EMNLuxembourg)